

De Nederlanders en hun vakantiebestemmingen

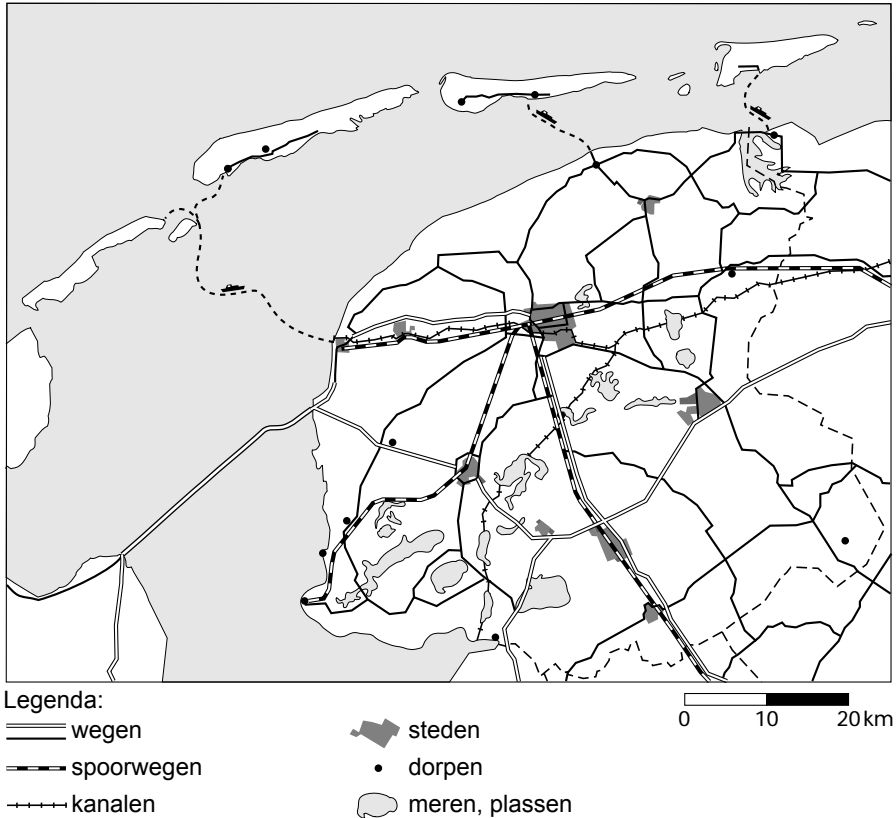
bron 1

Percentage lange vakanties van Nederlanders in Nederland naar provincie

	2003	2004	2005	2006	2007	2008
	in procenten					
Groningen	2	2	2	2	2	2
Friesland	9	8	9	8	8	7
Drenthe	9	10	10	10	10	10
Overijssel	10	9	10	9	10	9
Flevoland	2	2	2	2	2	2
Gelderland	18	18	17	17	16	18
Utrecht	3	3	3	3	2	3
Noord-Holland	10	10	10	11	12	11
Zuid-Holland	7	6	6	6	6	5
Zeeland	12	10	9	9	8	9
Noord-Brabant	10	10	10	11	11	11
Limburg	11	13	13	12	13	13
Totaal	100%	100%	100%	100%	100%	100%

- 1p 1 In bron 1 is te zien dat Gelderland wat betreft lange vakanties van Nederlanders in Nederland al jarenlang ruim boven de overige provincies uitsteekt.
→ Welk gebied in Gelderland zorgt vooral voor het relatief hoge percentage vakantiegangers in deze provincie?
- 2p 2 Hieronder staan twee uitspraken naar aanleiding van bron 1 over het percentage lange vakanties in Nederland.
- 1 Tussen 2003 en 2008 daalde het percentage van Zuid-Holland sneller dan het percentage van Overijssel.
 - 2 Het vrij hoge percentage van Limburg is te danken aan de populariteit van binnenlandse vakanties in een heuvelrijke omgeving.
- Neem de cijfers 1 en 2 over op het antwoordblad en zet erachter of deze uitspraak juist is of onjuist.

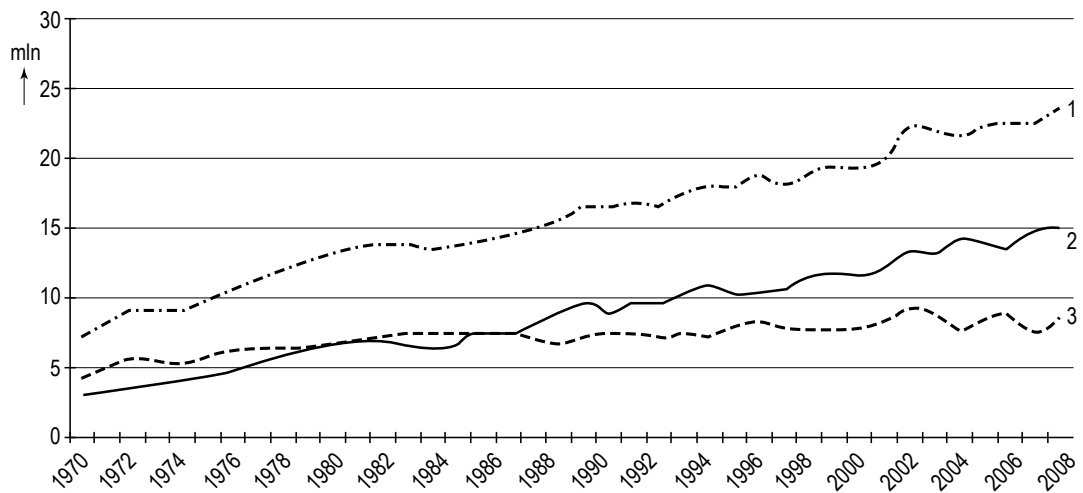
bron 2
Friesland



- 1p **3** De provincie Friesland neemt volgens bron 1 een goede middenpositie in. Bron 2 laat een kaart van Friesland zien. Op de kaart is te zien wat de provincie Friesland aantrekkelijk maakt voor toeristen. Waarom komen toeristen vooral naar Friesland? Toeristen komen vooral naar Friesland om
- A evenementen bij te wonen.
 - B historische steden te bezoeken.
 - C wandeltochten te maken.
 - D watersport te beoefenen.
- 1p **4** Vanuit welke plaats vertrekt de veerboot naar Terschelling?
- A Den Helder
 - B Harlingen
 - C Holwerd
 - D Lauwersoog

bron 3

Totaal aantal lange vakanties van Nederlanders, periode 1970 - 2008, in miljoenen



- 1p **5** In bron 3 wordt het aantal lange vakanties van Nederlanders in de periode 1970 - 2008 weergegeven. De lijnen 1, 2 en 3 gaan - in willekeurige volgorde - over: lange vakanties naar het buitenland, lange vakanties in het binnenland en het totaal aantal lange vakanties.
Welke lijn gaat over de lange vakanties naar het buitenland?
A lijn 1
B lijn 2
C lijn 3
- 2p **6** Geef de twee redenen waarom het aantal lange vakanties sinds 1970 is toegenomen.

bron 4

Aantal vakanties van Nederlanders in vier veel bezochte landen in het Middellandse Zeegebied in 2008

	Aantal vakanties
Land A	1.847.000
Land B	1.015.000
Land C	780.000
Griekenland	731.000

- 1p 7 In bron 4 worden vier veel bezochte landen in het Middellandse Zeegebied weergegeven. In willekeurige volgorde zijn dat naast Griekenland ook Italië, Spanje en Turkije.
Welk land uit de tabel is Spanje?
A land A
B land B
C land C
- 2p 8 Hieronder staan twee uitspraken naar aanleiding van bron 4.
1 De meeste Nederlanders die naar deze vier landen op vakantie gaan, doen dat in de zomer.
2 De meeste Nederlanders die naar Griekenland en Turkije op vakantie gaan, verblijven op campings.
→ Neem de cijfers 1 en 2 over op het antwoordblad en zet erachter of deze uitspraak juist is of onjuist.
- 2p 9 De genoemde landen in bron 4 proberen allemaal zoveel mogelijk toeristen te trekken. Het zijn dus concurrenten van elkaar.
→ Noem twee gemeenschappelijke kenmerken die deze vier landen aantrekkelijk maken voor veel Nederlandse toeristen.
- 1p 10 Turkije is een populair vakantieland. Veel Nederlanders maken bijvoorbeeld een stedentrip van drie of vier dagen naar Istanbul.
Wat voor soort vakantie is dat?
A een korte, actieve vakantie
B een korte, passieve vakantie
C een lange, actieve vakantie
D een lange, passieve vakantie

bron 5

Zonvakanties & Lastminutes; Verre reizen & Wereldreizen

Zonvakanties & Lastminutes		Verre reizen & Wereldreizen	
Turkije	€ 289	Las Vegas	€ 715
7 dgn hotel Paloma Perissia ****		Vlucht + 2 nachten hotel	
Portugal	€ 355	Beijing	€ 745
8 dgn Aparthotel Ondamar ****		Vlucht + 5 nachten hotel	
Marokko	€ 397	Dubai	€ 765
6 dgn app. Residence Rihab ***		Vlucht + 3 nachten hotel	
Egypte	€ 468	Californië	€ 809
8 dgn hotel Dive Inn Resort ****		Vlucht + 1 week camperhuur	
		Zuid-Afrika	€ 988
		Vlucht + 1 week autohuur	

- 1p 11 Bron 5 laat in de linkerkolom een aantal voorbeelden zien van zonvakanties en in de rechterkolom een aantal voorbeelden van verre bestemmingen. Welke van de vakanties in de kolom zonvakanties kun je ook tot de verre bestemmingen rekenen?
- A Turkije en Portugal
 - B Marokko en Egypte
 - C Portugal en Marokko
 - D geen enkele van de genoemde vakanties
- 1p 12 Welke reis uit de rechterkolom van bron 5 kun je rekenen tot de korte vakanties?
- A Las Vegas, Beijing en Dubai
 - B Las Vegas en Dubai
 - C alleen Las Vegas
 - D geen enkele van de genoemde reizen
 - E alle genoemde reizen
- 1p 13 Als je verre reizen onderneemt, krijg je vaak tijdsverschillen tussen Nederland en het bestemmingsland. Welke bestemming uit de kolom verre reizen kent het kleinste tijdsverschil met Nederland?
- A Beijing (China)
 - B California (Verenigde Staten)
 - C Dubai (Midden-Oosten)
 - D Kaapstad (Zuid-Afrika)

Spanje zoekt nieuwe vormen van toerisme

Zon en strand worden verpakt in natuur en cultuur.

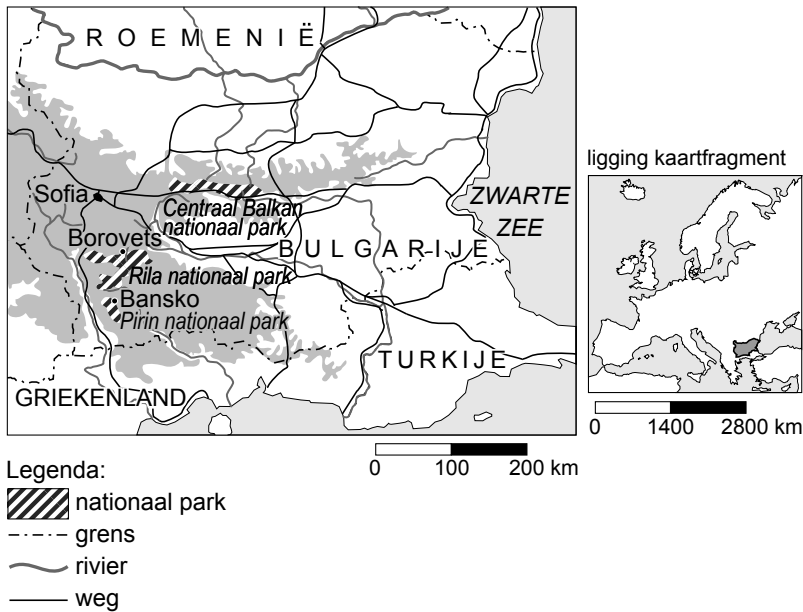
Dramatisch minder bezoekers en dalende inkomsten dwingen de Spanjaarden om veranderingen door te voeren. Zon en strand

alleen voldoen niet meer. Nieuwe vormen van toerisme moeten de gunst van de vakantieganger heroveren.

- 1p 14 De vakanties aan de Costa Brava zijn voorbeelden van traditionele zon- en strandvakanties. Volgens bron 6 voldoet dit soort vakanties niet meer en zoekt Spanje naar een nieuw soort toerisme waarin cultuur en natuur een grotere rol spelen. Eén van de pogingen om dit te verwezenlijken is het sterker promoten van fly-drive vakanties (vliegticket met huurauto) door de Spaanse toerisme-industrie.
- Noem een reden waarom fly-drive vakanties andere toeristen trekken dan alleen strandtoeristen.

bron 7

Nationale parken in Bulgarije



Bulgarije is bezig in snel tempo infrastructuur aan te leggen voor de ontwikkeling van ski-oorden voor massatoerisme, zoals bij Borovets en Bansko (zie de kaart van bron 7). De bouw van hotels en appartementen gaat maar door en er wordt zelfs al gesproken over de aanleg van een vliegveld en de uitbreidingen van skispistes.

Tegenstanders van deze ontwikkelingen in Borovets en Bansko zijn bang voor deze plannen en wijzen erop dat deze grootschalige ontwikkelingen te veel risico opleveren voor deze gebieden.

- 1p **15** Er zijn tegenstanders, maar een groot deel van de plaatselijke bevolking is blij met de huidige ontwikkelingen.
→ Noem hiervoor de belangrijkste reden.
- 2p **16** Toch zullen de inwoners van Borovets en Bansko ook te maken krijgen met nadelige gevolgen van de huidige ontwikkelingen.
→ Noem twee nadelige gevolgen.

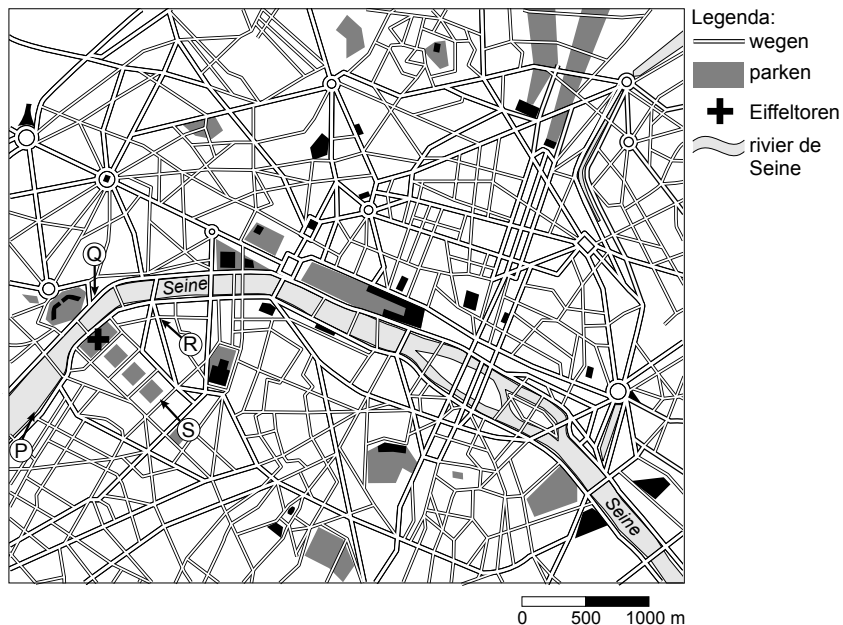
bron 8

Foto van Parijs



bron 9

Parijs: centrum



- 1p 17 Sylvan en Aisha besluiten een driedaagse citytrip naar Parijs te maken. Zij zien in een boek prachtige foto's van Parijs. De foto van bron 8 geeft een beeld van wat men ziet bij een gewone wandeling. Sylvan wil weten vanuit welke richting deze foto ongeveer genomen is. Hij gebruikt daarbij de kaart van bron 9. Op de kaart staan de letters P, Q, R en S. Wat is de juiste richting van waaruit de foto genomen is?
- A vanuit P
 - B vanuit Q
 - C vanuit R
 - D vanuit S

- 1p **18** De 'ecologische voetafdruk' is de ruimte die we per persoon innemen op aarde. Alles wat je consumeert, kost namelijk ruimte. Eten en drinken neemt ruimte in beslag, omdat het verbouwd en vervoerd moet worden. Reizen belast ook het milieu, of je nu met de touringcar, de auto of het vliegtuig gaat. Sylvan wil wel eens weten hoe groot de 'ecologische voetafdruk' is van de reis naar Parijs. Sylvan berekent met een computerprogramma de 'ecologische voetafdruk' in m² van de reis naar Parijs voor verschillende transportmiddelen. Wat zal de uitkomst van zijn berekeningen zijn geweest?

	auto	touringcar	vliegtuig
A	61	12	11
B	11	58	12
C	58	11	51

bron 10

Vakantieplannen

A Bestemming Costa Rica

Gabriëlle en Alex vliegen van Amsterdam naar Costa Rica. Op hun verlanglijstje staat een bezoek aan een koffieplantage in de bergen. Daarnaast hopen ze veel tropische vogels te zien op hun tochten door de jungle.

B Bestemming Peru

Hennie en Linda vliegen eerst naar Lima, de hoofdstad van Peru, waarna ze met de bus naar Cuzco reizen. Onderweg bezoeken ze een aantal steden van waaruit ze excursies maken. De heilige vallei van de Inca's en de oude vestingstad Machu Picchu, hoog in de bergen, staan ook op het programma.

C Bestemming Zuid-Afrika

Renate en Stanley willen met een huurauto vanuit Kaapstad zoveel mogelijk de landschappen en de dieren van Zuid-Afrika ontdekken. Zij verheugen zich vooral op een bezoek aan een struisvogelfarm en ze hopen aan de kust walvissen te zien.

D Bestemming Thailand

Hafid en Suge gaan in Thailand zeker naar Chiang Mai, ook wel de "Roos van het Noorden" genoemd, een bruisende stad met een beroemde nachtmarkt. Ze verheugen zich op het Thaise eten en zijn van plan om met volle teugen van de sfeer van het boeddhisme te genieten. Ze hopen alleen dat het geen 40 graden wordt.

E Bestemming Indonesië

Judith en Xander willen naar Medan op Noord-Sumatra. Daar blijven ze tien dagen voor een jungletocht. Vervolgens willen ze naar Oost-Java om tempels te zien en dan naar Bali om vrienden te bezoeken en lekker aan het strand te luieren.

F Bestemming Australië

Nadal en Tufa willen vanuit Sydney met een camper langs de zuidkust van Australië naar Adelaide rijden. Daar stappen ze dan in het vliegtuig naar Cairns en het Great Barrier Reef. Ten slotte rijden zij met een huurauto naar Brisbane om vanuit die stad terug naar Sydney te vliegen.

bron 11
Wereldkaart



Legenda:

A Costa Rica
B Peru

C Zuid-Afrika
D Thailand

E Indonesië
F Australië

0 2500 5000 km

- 1p **19** Welke bestemmingen van bron 10 (zie ook de kaart van bron 11) behoren tot de culturele bestemmingen?
- A** Australië, Indonesië en Costa Rica
 - B** Australië, Costa Rica en Zuid-Afrika
 - C** Indonesië, Peru en Thailand
 - D** Peru, Thailand en Zuid-Afrika
- 2p **20** Hieronder staan twee uitspraken die horen bij twee teksten van bron 10.
- 1 “Wij willen er in september de vele wildparken bezoeken. Het fijne is dat het net lente wordt als wij aankomen.”
 - 2 “In het noorden komt tropische plantengroei voor. Het grootste deel van het land bestaat echter uit een woestijnlandschap.”
- Neem de cijfers 1 en 2 van de uitspraken over op je antwoordblad en noteer de letter erachter van de bestemming die erbij hoort (zie bron 10 en 11)

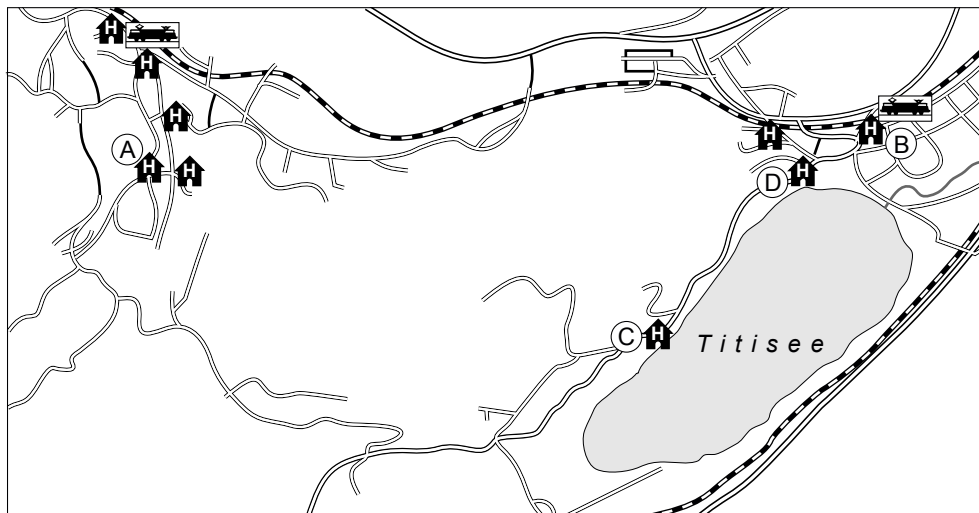
bron 12

Beschrijving hotels Titisee in het Zwarte Woud

Hotel A Dit hotel wordt door een familie beheerd en ligt in het Zwarte Woud, in het kuuroord Titisee, op slechts een steenworp afstand van de oever van het romantische meer Titisee.	Hotel B Dit landelijke hotel is een elegante accommodatie in het Zwarte Woud. Het station en het meer Titisee vindt u binnen een loopafstand van 5 minuten.
Hotel C Dit hotel ligt aan één van de mooiste stranden van het meer Titisee. Verder zijn er vakantieappartementen die bij het hotel horen.	Hotel D Dit rustige hotel ligt op een toplocatie aan het meer Titisee. Via een pad loopt u in minder dan 400 meter naar het station.


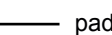
bron 13

Omgeving Titisee



Legenda:

- (A) Hotel A
- (B) Hotel B
- (C) Hotel C
- (D) Hotel D

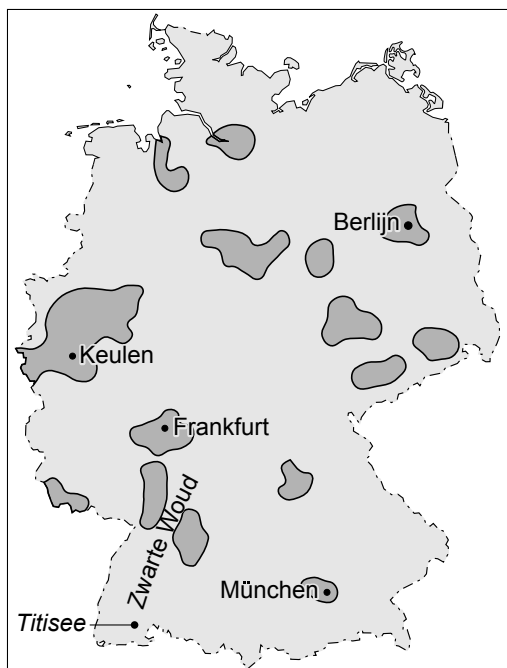
 hotel/appartement station pad weg spoorweg

0 200 400 m

- 1p 21 Bron 12 toont vier korte beschrijvingen van hotels in de buurt van de Titisee in het Zwarte Woud (Duitsland).
Bron 13 toont de ligging van die hotels.
In dit soort beschrijvingen zit vaak subjectieve informatie en soms zelfs, zeker als je de informatie letterlijk neemt, aantoonbaar onjuiste informatie.
Dit is ook het geval bij één van de beschrijvingen van bron 12.
In de beschrijving van welk hotel is met behulp van bron 13 aantoonbaar sprake van onjuiste informatie?
→ Kies eerst voor de beschrijving van hotel A, B, C of D. Noteer de letter van het hotel op het antwoordblad. Geef vervolgens het argument voor je keuze.

bron 14

Belangrijke stedelijke gebieden in Duitsland

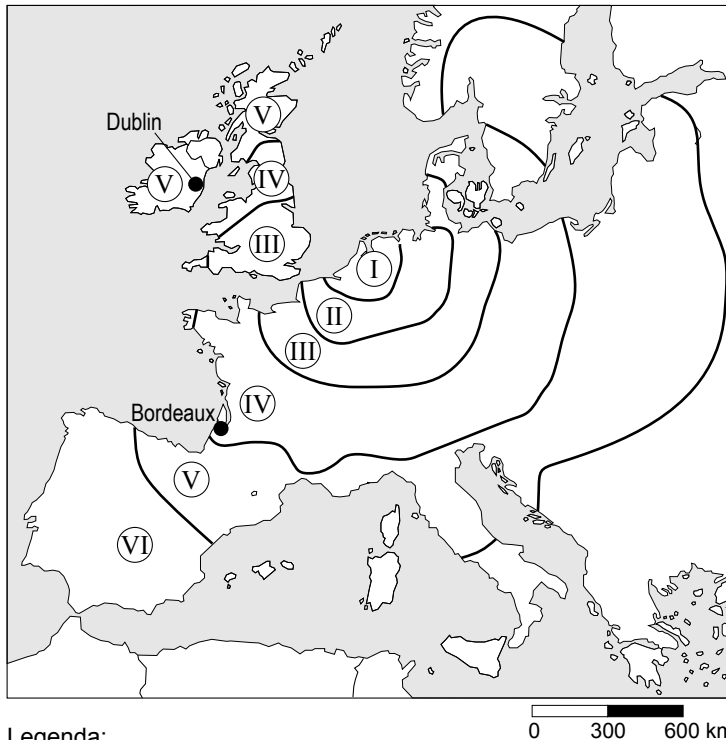


Legenda:
belangrijke stedelijke gebieden in Duitsland

- 1p 22 Dit gedeelte van het Zwarte Woud, de Titisee en omgeving, wordt wel een Luftkurort genoemd, dat wil zeggen: een gebied waar de lucht zo zuiver is dat deze een heilzame werking heeft op de mens.
→ Noem met behulp van de kaart de reden waarom juist in dit deel van het Zwarte Woud de lucht zo zuiver is.

bron 15

Reisduur en afstand vanaf Utrecht over de weg



Legenda:

- | | |
|-------------|---------------|
| Ⓘ 0 - 2 uur | Ⓓ 6 - 10 uur |
| Ⓜ 2 - 4 uur | Ⓔ 10 - 15 uur |
| Ⓢ 4 - 6 uur | Ⓡ > 15 uur |

- 1p 23 Naar aanleiding van bron 15 krijgen groepjes leerlingen tijdens de aardrijkskundeles de opdracht een aantal conclusies te formuleren. Eén van de groepjes schrijft het volgende:
“De titel van de bron geeft aan dat het hier gaat om de ... X ... afstand van Utrecht tot de rest van Europa. Voor de ... Y ... afstand maakt het niet uit of je met de bus of met de auto gaat.”
Wat moet er worden ingevuld bij de letters X en Y?
- A X is relatieve afstand en Y is relatieve afstand
B X is relatieve afstand en Y is absolute afstand
C X is absolute afstand en Y is absolute afstand
D X is absolute afstand en Y is relatieve afstand
- 1p 24 Vakantiegangers die met de auto op vakantie gaan naar Italië, moeten rekening houden met files en ander oponthoud. In zone IV is de kans op oponthoud het grootste.
→ Wat is daarvoor de belangrijkste reden?
- 1p 25 De afstand tussen Utrecht en Dublin en de afstand tussen Utrecht en Bordeaux is ongeveer gelijk. Toch is de reistijd naar Dublin beduidend langer dan de reistijd naar Bordeaux.
→ Geef hiervoor de verklaring.

Bronvermelding

Een opsomming van de in dit examen gebruikte bronnen, zoals teksten en afbeeldingen, is te vinden in het bij dit examen behorende correctievoorschrift, dat na afloop van het examen wordt gepubliceerd.